

1^{er} cycle – L'alimentation (mois de mars)

Lecture

Dans un premier temps, je ferais découvrir aux élèves les œuvres de Bénédicte Guettier (L'inspecteur Lapou).

- Lecture interactive du premier livre

«La fin du haricot» : suggestion au préalable d'une activité d'écriture

- Lecture à haute voix

«L'aubergine somnambule»

«La fraise amnésique»

- Lecture partagée (afficher texte au TNI)

«Les malheurs du pauvre chou»

(*Les autres albums seraient laissés aux élèves pour lecture libre.)

Découvrir l'œuvre d'Élisa Géhin et les ensembles présentés

- Lecture interactive

«Dans l'ensemble» d'Élisa Géhin

* Bien entendu, vous pouvez également choisir le dispositif de lecture de votre choix lorsque vous lisez un album à vos élèves. Il est toutefois intéressant de varier ces dispositifs.

Vocabulaire

Enrichir la banque murale en ajoutant des mots que les élèves veulent réinvestir dans leurs écrits et ainsi, enrichir le vocabulaire des élèves!

Lexique

(liens avec la PAF, section lexique-page 8)

(Voir carnet littéraire pour plus de détails)

- Observer que la plupart des noms ont un seul genre, masculin ou féminin
- Observer que les mots qui ont un lien de sens ne sont pas toujours de même famille morphologique

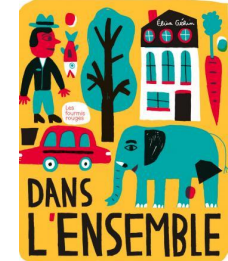
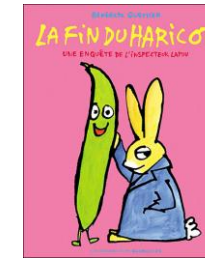
Intention : Faire découvrir aux élèves la provenance des différents éléments qu'ils mangent.

Axe : Autour d'un thème

Finalité : Écrire et illustrer un livre collectif à la manière d'Élisa Géhin et de son livre *Dans l'ensemble*.



Les albums au cœur de ce projet



Écriture

Travailler le récit en trois temps (lien avec «La fin du haricot»)

- Afficher au TNI trois illustrations tirées du livre de Bénédicte Guettier «La fin du haricot». Collectivement, composer un récit en trois temps inspiré de ces trois images séquentielles choisies et présentées. (Modélisation du récit en trois temps) La matérialisation se fait en grand groupe (l'enseignante écrit).

Livre collectif «Dans l'ensemble»

- Après avoir lu l'imagier d'Élisa Géhin, deux activités reliées au lexique seraient tout d'abord proposées aux élèves. Puis, une activité de prolongement en écriture serait réalisée en classe : Livre collectif à la manière de Géhin, relié au thème de l'alimentation.

Diffusion du livre collectif

Soir après soir, les élèves apporteront chez eux le livre collectif réalisé ainsi que l'album d'Élisa Géhin.

Arts plastiques

Illustrer le livre collectif à la manière d'Élisa Géhin.

Activité de prolongement

S'inspirer du travail de Giuseppe Arcimboldo et illustrer à sa manière! (Idée de Louise Goulet)

1^{er} cycle – L'alimentation (mois de mars)

Activité «Les mots et leur genre»

(Progression des apprentissages, page 8 section lexique)

Intention pédagogique : Trouver le genre des noms choisis

Observer que la plupart des noms ont un seul genre (masculin ou féminin)

- Présenter aux élèves des mots tirés de leur vocabulaire (mots fréquents déjà travaillés en classe au préalable)
Mots sélectionnés (liste orthographique du MELS): **chat, chatte, chapeau, chambre, frère, sœur**
- Faire un retour en grand groupe ce qu'est le genre. (Cette notion a déjà été enseignée de façon explicite à la première étape dans ma classe.)
- Demander à six élèves de venir placer devant les six noms affichés au TBI, le déterminant *un* ou *une* devant le nom et de nous expliquer pourquoi ce nom est masculin ou pourquoi il est féminin. (Modéliser en ajoutant un septième mot (école). Ajouter le déterminant *un* et expliquer aux élèves : «*Je sais que le nom école est au féminin, car je peux dire une école. Je peux aussi dire une grande école, mais pas un grand école. Ça me prouve qu'école est féminin.*»)
- Une fois les genres des noms trouvés, questionner les élèves et leur demander si la plupart des noms qu'ils connaissent ont un ou deux genre(s)?
- Finalement, expliquer que la plupart des noms ont un seul genre (soit masculin ou féminin) et donner notre intention pédagogique pour l'activité «Les mots et leur genre» : Trouver le genre des noms choisis dans le livre *Dans l'ensemble*.

Définir le genre de chacun des noms sélectionnés à partir du livre d'Élisa Géhin

- En dyade, les élèves recevront une feuille (Annexe A) sur laquelle ils devront indiquer le genre des noms (masculin – m ou féminin – n) en utilisant le déterminant *un* ou *une* pour le prouver. Ils devront également choisir un adjectif dans leur dictionnaire.
Mots sélectionnés (livre *Dans l'ensemble*): **arbre, forêt, famille, train, maison, livre**

Activité «L'élément englobant»

(Progression des apprentissages, page 8 section lexique)

Intention pédagogique : Observer des mots ayant un lien de sens, mais ne faisant pas partie d'une même famille morphologique

Regrouper des mots de la langue et les observer afin de trouver des éléments ayant des liens de sens avec ce point de départ.

- Débuter cette activité en faisant un retour sur la lecture du livre *Dans l'ensemble*. Demander alors aux élèves de se remémorer ce qui a été lu la veille. Les questionner également sur le thème principal de l'imagerie, c'est-à-dire le thème de regroupement (les ensembles).
- Présenter aux élèves trois mots tirés du livre. (Ne pas les présenter en même temps, mais plutôt un à la fois.)
Mots sélectionnés (*Dans l'ensemble*): **goutte, personne, maison**
- Pour chacun des mots, écrire le mot au TBI, puis construire avec les élèves l'ensemble de ce mot en y ajoutant des mots plus spécifiques ayant des liens de sens avec le mot présenté comme point de départ. (Des mots ne faisant pas partie d'une même famille morphologique seront sans doute spontanément proposés par les élèves, étant donné qu'ils auront lu et observé l'imagerie *Dans l'ensemble*, également construit de cette façon.)
- Par la suite, lire aux élèves ce qu'Élisa Géhin a choisi comme mots pour accompagner ce mot englobant présenté. Par exemple, pour le mot **goutte**, l'auteure a proposé que la goutte soit l'élément englobant de l'ensemble **goutte-nuage-ciel**. Faire alors un retour avec les élèves en leur demandant de réagir au choix de Géhin. Est-ce que tu trouves qu'elle a eu raison de créer cet ensemble? Pourquoi?
- Faire de même avec les mots **personne** et **maison**.

Utiliser les mots de la langue, les observer et prédire l'élément englobant de chacun des ensembles présentés.

- Dans un second temps, amener les élèves à prédire quel est l'élément englobant de l'ensemble illustré. Modéliser en donnant un exemple tiré du livre. (Afficher **semaine-jour** et questionner les élèves sur l'élément englobant de cet ensemble ou plutôt, sur le point de départ. Le mot **heure** ressortira alors ou peut-être que certains élèves ne se souviendront plus du point de départ et proposeront plutôt le mot **temps**, ce qui a beaucoup de sens.)
- Afficher donc deux ensembles au TBI (Annexe B) et demander aux élèves de trouver l'élément englobant des ensembles. Je propose ici de sortir du livre lu et de présenter des ensembles en lien avec l'alimentation.

Intérêt pédagogique:

Lexique

